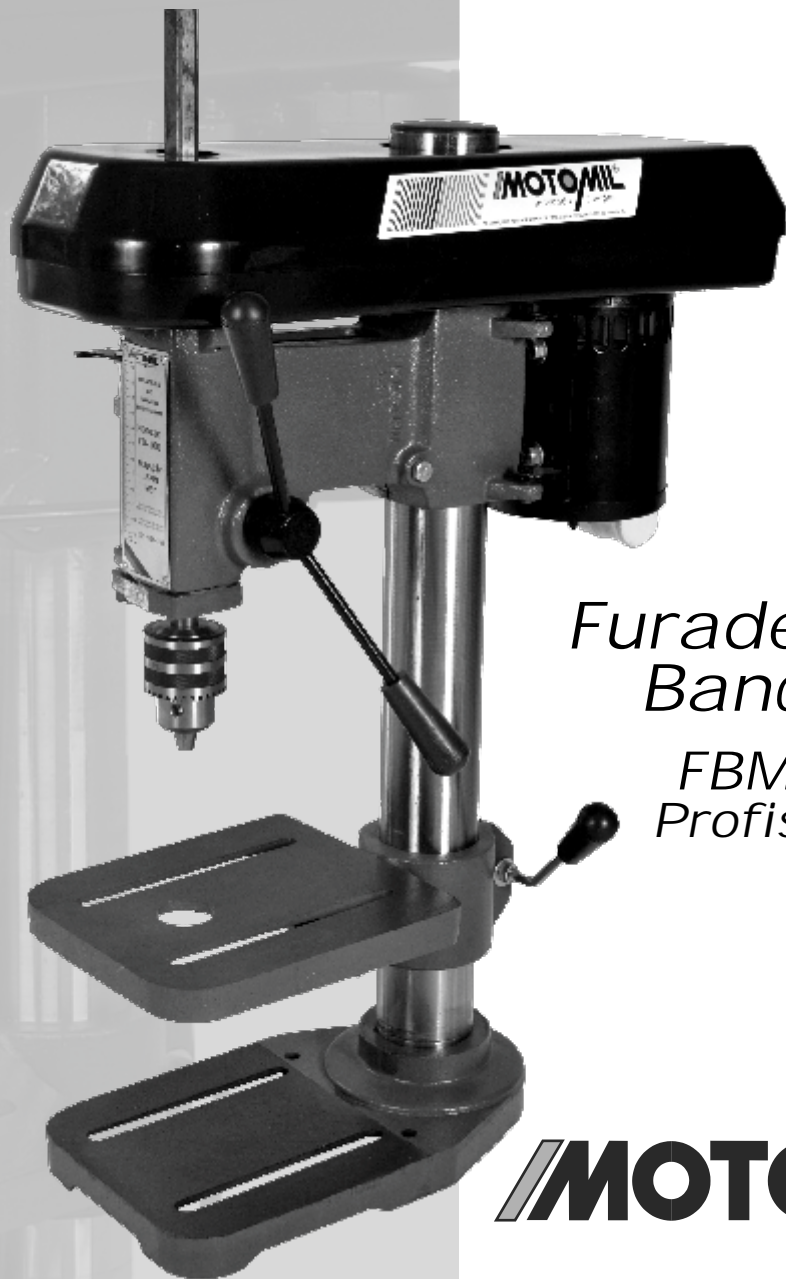


MANUAL DE UTILIZAÇÃO E CERTIFICADO DE GARANTIA



*Furadeira de
Bancada*

*FBM-160
Professional*

TODAS AS IMAGENS IMPRESSAS SÃO MERAMENTE ILUSTRATIVAS

MOTOMIL®

Leia atentamente todas as informações contidas neste manual a fim de ter um melhor aproveitamento do equipamento e evitar acidentes.

MANUAL DE UTILIZAÇÃO - FURADEIRA DE BANCADA

Dados Técnicos		
Especificação	FBM-160M	FBM-160T
Potência Máx. do Motor HP/KW	1/2 HP - 0,37 KW	1/2 HP - 0,37 KW
Rotação do Motor	1725 rpm	1725 rpm
Mandril	5/8"	5/8"
Capacidade de corte	16 mm	16 mm
Cone morse	LB-18	LB-18
Profundidade de corte	110 mm	110 mm
Número de velocidades	4	4
Correia usada	A-39	A-39
Utilização	Profissional	Profissional
Peso	45,7 Kg	44,7 Kg
Tensão (troca na fiação do motor)	127v/220v(Monofásica)	220v/380v(Trifásica)
Frequência	60 Hz	60 Hz
Troca de velocidades	Manual	Manual
Garantia	12 meses	12 meses

Aplicação

FBM-160 - Utilizado para trabalhos em carpintarias, marcenarias, serralharias, indústrias e oficinas em geral.

Principais Características

Corpo, base e polias em ferro fundido cinzento e eixo de cremalheira em aço 1045, rolamentos do eixo da cremalheira blindados, eixo do mandril sextavado, furo central na mesa, facilitando o trabalho do operador, suporte do motor com esticador permitindo rápida troca de correia, coluna em aço tubular.

OBS.: motor, mandril, chave liga-desliga são opcionais, deveram ser solicitados no ato da compra.

Orientação e normas básicas de segurança

Leia com atenção este manual e observe medidas básicas de segurança a fim de evitar acidentes pessoais ou danos ao produto.

- Confirmar a voltagem do produto antes de ligá-lo na rede elétrica, quando equipada com nosso motor o mesmo pode ser mudado a voltagem por pessoa com conhecimento básico em elétrica.
- Utilizar óculos de segurança, e outros equipamentos necessários para o tipo de trabalho a ser realizado.
- Manter o local de trabalho limpo, organizados e bem iluminados, não expor o produto às ações do tempo bem como lugares molhados ou umidade.
- Mantenha crianças e animais á distância da maquina quando ela estiver em operação.
- Manter as ferramentas sempre afiadas e limpas.
- Inspeccione regularmente a extensão elétrica. Se estiver rompida ou danificada, troque-a. Nunca remende-a para evitar curto circuito.
- Se ao acionar o equipamento, o motor não der partida, desligue-o imediatamente.
- Não utilize o equipamento em períodos que ocorrem quedas de energia.
- Não utilize o equipamento para outros fins a não ser os especificados neste manual.

- Para realizar qualquer reparo, manutenção ou limpeza desligue o motor e desconecte o plug da tomada.
- Sempre que afastar-se, desligue o equipamento antes.
- Se ocorrer parada repentina do equipamento, desligue-o imediatamente e procure uma Assistência Técnica Motomil mais próxima.
- Não utilizar luvas de tecido ao operar o equipamento.

Como operar o equipamento

- Lubrifique periodicamente, com graxa, os dentes da cremalheira e pinhão.
- Levante o corpo até o limite máximo da coluna da furadeira, para as correias fiquem livres.
- Insira a broca no mandril o suficiente para obter uma fixação máxima pelos seus mordentes.
- Certifique-se que a broca está centralizada.
- Aperte a broca suficientemente, de forma que a mesma não solte durante a furação.
- Vire a chave do mandril no sentido horário a fim de apertar, e anti-horário para afrouxar.
- A profundidade de furação pode ser controlada pela seta indicadora e pela escala de profundidade.
- Para obter furos de tamanho padrão, regular a profundidade do furo pela haste localizada na lateral do aparelho.
- Para posicionar a mesa afrouxe a haste para fixação da mesa, mova a mesa para a posição desejada e aperte a haste.
- Para inclinar a mesa afrouxe o parafuso da mesa, deixa no grau de inclinação desejado e aperte novamente (Obs.: este item é opcional deve ser solicitado no momento da compra).
- Após a furação, solte a haste de acionamento da cremalheira para que a mesma retorne a posição original de descanso.
- Se ocorrer qualquer tipo de ruído anormal durante a operação, desligue o aparelho e verifique as causas.
- Após o término do trabalho, limpe os cavacos e a sujeira da máquina, e cubra a superfície não pintada com uma película de óleo para evitar oxidação.
- Por motivo de segurança desligue o fornecimento de energia após o uso do aparelho.

Importante ao operador

Para conseguir melhor rendimento na utilização deste equipamento observe algumas medidas que lhe ajudaram a obter melhor qualidade no seu trabalho.

Ao furar peças que sejam de material *muito resistente utilize menos rotação.*

Quando for furar peças que sejam de *material pouco resistente utilize mais rotação.*

Se for furar usando uma *broca fina utilize alta rotação independente se for material resistente ou não.*

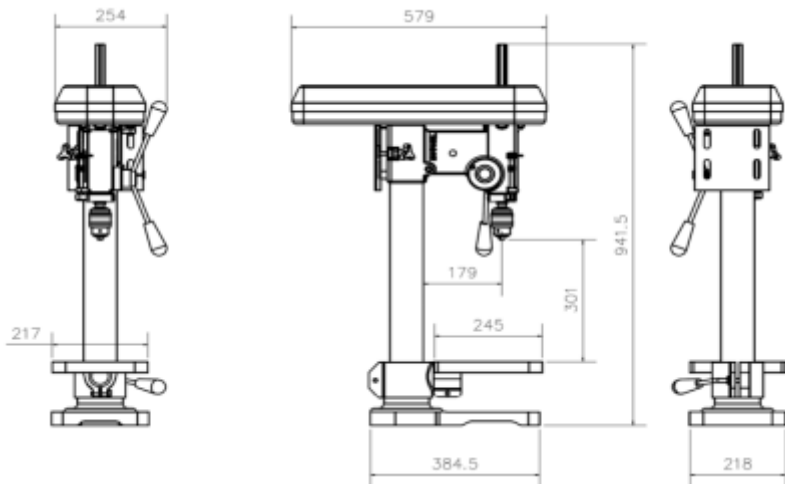
Para uma maior durabilidade da broca utilize óleo refrigerante ou óleo de corte ao furar a peça.

Não desligue o equipamento com a broca perfurando a peça, faça com que a mesma fique livre da peça antes de desligar.

Ao furar peças muito pequenas utilize uma morsa de furadeira, não segure a peça com a mão, para evitar acidentes.

Não utilize também roupas com mangas ou luvas de tecidos.

Dimensões da Furadeira - Modelo: FBM-160



Especificações Técnicas do Motor (Quando acompanha o aparelho)

Modelo	Modelo	Voltagem	Ciclo	RPM
FBM-160M	0,5 HP Monofásico	127v/220v	50/60 hz	1690
FBM-160T	0,5 HP Trifásico	220v/380v	50/60 hz	1715

TERMO DE GARANTIA

A GARTHEN Indústria e Comércio de Máquinas Ltda, oferece cobertura da garantia a todos os produtos por ela comercializada contra defeito de fabricação pelos períodos complementares conforme descritos a seguir. Pelo período de 6 (seis) meses sendo 3 (três) meses como garantia legal (lei 8.078 artigo 26) e mais 9 (nove) meses de garantia complementar (lei 8.078 art.50), válidos a partir da data de compra, devidamente comprovada pela nota fiscal de venda ao consumidor final, sujeitos as exclusões e limitações abaixo descritas.

Obs. Esta garantia é válida somente para produtos originais GARTHEN.

Esta garantia não cobre eventuais danos e prejuízos decorrentes da operação inadequada e da utilização incorreta deste produto.

Pessoas cobertas pela garantia

O consumidor final é todo aquele que não tenha o propósito de revender o produto.

Pessoa a quem foi transferida a propriedade do produto dentro do período de garantia, mas somente pelo saldo de período de garantia (as pessoas identificadas nesses itens são denominadas de consumidores).

Exclusão da garantia

As seguintes situações não estão cobertas pela garantia:

- Peças e componentes não fornecidos pela GARTHEN.
- Qualquer defeito que resulte de acidentes, abuso, negligência, estragos causados por ligação errada, falta de lubrificação e uso impropriado do produto.

- Itens ou serviços necessários para uso normal e manutenção regular do produto, ou seja; consertos necessários por excesso de sujeira, impurezas, abrasivos, umidade, corrosão causados por uso de produtos não recomendados e outras condições similares.
- Danos causados pela não observância das instruções contidas neste manual.
- Desgaste natural inerente à utilização do produto.
- Equipamento enviado para consertos em assistências técnicas ou pessoas não credenciadas pelo GRUPO GMEG
- Capacitores, interruptores, vedações, despesas de transportes.

Limitações

A GARTHEN Ind. Comércio de máquinas Ltda. não será responsável por qualquer incidente ou estrago adicional. Não há outra garantia expressa a não serem as inclusas neste documento. Qualquer garantia que seja submetida na lei para algum uso específico ou outro, para qualquer produto, somente será válida durante o período de garantia legal conforme citado acima.

Direitos

Esta garantia dá direitos legais específicos, conforme legislação em vigor.

Obrigações do Consumido

Seguir as instruções de instalação, manutenção, operação, estocagem, segurança e serviços conforme especificado no manual de instruções e utilização que acompanha o equipamento.

Providenciar

- Lubrificação apropriada para todos os componentes,
- Ao encaminhar o produto à rede SAC-GMEG, apresentar sempre nota fiscal de compra do equipamento
- As despesas de frete e transporte até a autorizada GMEG mais próxima é de responsabilidade do cliente.

Obrigações GRUPO-GMEG

Qualquer produto ou componente defeituoso coberto por esta garantia será fornecido sem ônus ao consumidor.

Produtos defeituosos cobertos por esta garantia serão consertados de acordo com o fluxo normal de trabalho da rede SAC-GMEG a quem o produto foi encaminhado para conserto e dependente da disponibilidade de peças para reposição observando o prazo de 30 (trinta) dias conforme código de defesa do consumidor.

Caso tenha dúvidas sobre o equipamento procure nosso atendimento ao consumidor no telefone 0800-723-4150 ou e-mail sac@gmeg.com.br.

O Grupo GMEG reserva-se no direito de alterar este manual sem prévio aviso.



Parque Fabril



www.gmeg.com.br



TIRE SUAS DÚVIDAS - FALE CONOSCO
0800 723 4150
duvidas@gmeg.com.br
**Atendimento em
horário comercial**

**GARTHEN IND. E COM. DE MÁQS. LTDA. - C.N.P.J 82.981.721/0001-94
Rod. BR-470 - Km 04 - nº4001 - Machados - Navegantes
CEP 88.675-000 - Santa Catarina - Brasil**